



Organización de las Naciones
Unidas para la Alimentación
y la Agricultura



Sistemas agroalimentarios Ciudad-Región

Construyendo ciudades-región resilientes
y seguras alimentariamente



:: ¿Por qué deberían las ciudades involucrarse activamente en la seguridad alimentaria y nutricional?

Hoy en día, ciudades grandes y pequeñas repartidas por todo el mundo continúan creciendo a diferentes ritmos y cada vez más tienen que hacer frente a problemas de inseguridad alimentaria y nutricional. Normalmente el papel que las ciudades juegan a la hora de garantizar un acceso a alimentos que sean inocuos, nutritivos y asequibles económicamente es limitado. Algunos de los factores que limitan este acceso son la volatilidad y rápido aumento de los precios de los alimentos, la interrupción del suministro de alimentos debido a desastres naturales y los efectos del cambio climático.

Iniciativas Internacionales y Declaraciones

Pacto de Milán sobre Políticas Alimentarias Urbanas

Milán está coordinando el proceso de desarrollo de un Pacto sobre Políticas Alimentarias Urbanas, involucrando a 40 ciudades en todo el mundo para construir un sistema agroalimentario basado en principios de sostenibilidad y justicia social.

Sistemas agroalimentarios ciudad-región

Plataforma de conocimiento.

Una colaboración entre múltiples actores interesados en los sistemas agroalimentarios ciudad-región (CRFS, por sus siglas en inglés) lanzó un llamamiento a la acción para aumentar la concienciación sobre el valor y la importancia de CRFS; para desarrollar e intercambiar conocimiento sobre cómo proteger, apoyar y seguir desarrollando los CRFS; y para catalizar acciones futuras.

Declaración de Seúl

En abril de 2015, 96 alcaldes firmaron la Declaración de Seúl con el objetivo de hacer un llamamiento a ciudades y otros actores para “apoyar proyectos que fomentaran una producción urbana y sostenible de alimentos y programas orientados a conseguir sistemas agroalimentarios ciudad-región resilientes”.

Las ciudades pueden contribuir a crear sistemas agroalimentarios sostenibles para prevenir y reducir el desperdicio de alimentos; generar oportunidades de subsistencia dignas para productores rurales, peri-urbanos y urbanos; contribuir a crear nuevas formas más sostenibles de producción, procesado y comercialización de alimentos; y asegurar la seguridad alimentaria y nutricional para todos los consumidores y actores de las cadenas de valor.

La planificación y visión sistémica de las políticas de seguridad alimentarias no son aún objetivos principales de las ciudades. Sin embargo, ciudades y gobiernos metropolitanos en todo el mundo están cada vez más participando activamente en conversaciones locales, nacionales e internacionales sobre sistemas agroalimentarios y sobre el futuro de la seguridad nutricional en las ciudades.

:: ¿Por qué deberían las ciudades mirar más allá de sus límites administrativos?

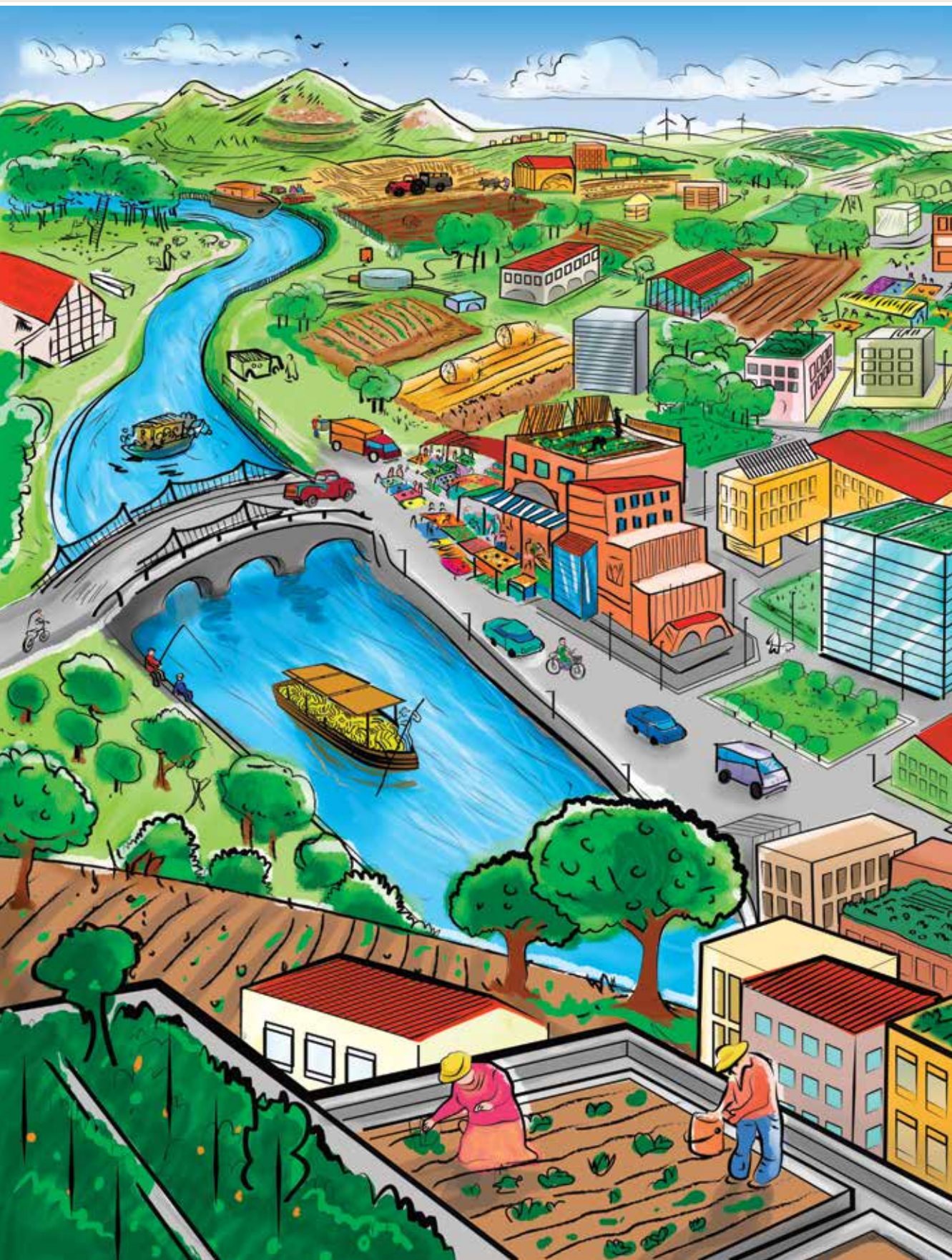
El sistema agroalimentario de cualquier ciudad es híbrido - combina diferentes formas de aprovisionamiento y consumo de alimentos. Algunas ciudades dependen principalmente de fincas y procesadores de alimentos situados en la zona urbana, peri-urbana y en la zona rural próxima a la ciudad, mientras que otras ciudades dependen sobre todo de alimentos producidos y procesados en otros países y continentes. **El sistema agroalimentario conecta las comunidades rurales y urbanas** dentro de un mismo país, entre regiones y a veces incluso entre continentes. Como consecuencia, las ciudades y los sistemas urbanos de suministro agroalimentario juegan un papel fundamental a la hora de determinar sus extrarradios y sus regiones rurales más alejadas. El uso de la tierra, la producción alimentaria, la gestión medioambiental, el transporte y distribución, la comercialización, el consumo y gestión de las aguas son temas clave que conciernen tanto a las zonas urbanas como a las zonas rurales.

Un enfoque centrado en los sistemas agroalimentarios ciudad-región [CRFS] proporciona un marco crítico de análisis a la vez que respalda la transformación e implementación de políticas locales, adecuadas a cada caso particular. Trabajar al nivel de la ciudad-región permite aplicar la complejidad de las relaciones urbano-rurales a casos prácticos utilizando los alimentos como común denominador. Como consecuencia, otro tipo de temas más generales (e.g. derechos humanos, cambio climático y resiliencia) pueden ser también tratados al mismo tiempo de una manera más integral. La mejora de los sistemas agroalimentarios ciudad-región ayudará a conseguir mejores condiciones económicas, sociales y medioambientales tanto en las ciudades como en las zonas rurales próximas.

- El acceso a alimentos nutritivos y asequibles económicamente comercializados por productores locales y regionales contribuirá a mejorar la seguridad alimentaria y nutricional de los consumidores y acentuará la transparencia de la cadena alimentaria.
- El acceso al mercado y el apoyo a mercados alternativos (e.g. mercados de campesinos, agricultura con apoyo comunitario) mejorará los medios de subsistencia de los pequeños y grandes productores.
- Centros gastronómicos (o food hubs) locales y regionales y cadenas de valor más cortas, junto con cadenas de suministro de alimentos más eficientes y funcionales que creen vínculos entre los productores del interior y los sistemas de mercados, pueden contribuir a conseguir dietas sostenibles, reducir el desperdicio de alimentos a lo largo de la cadena y proporcionar medios de subsistencia estables en los procesos de distribución, procesamiento y manufactura de alimentos y productos con fibra.
- Agua, nutrientes y energía pueden ser recanalizados, recuperados y reusados en la producción agrícola.
- La creación de estructuras gubernamentales participativas permite incluir actores provenientes de múltiples sectores, tanto de zonas urbanas como rurales.



Los sistemas alimentarios crean vínculos



entre comunidades rurales y urbanas



:: ¿Cómo se caracteriza un sistema ideal agroalimentario ciudad-región que sea sostenible y resiliente?

Un sistema ideal agroalimentario ciudad-región que sea sostenible y resiliente:

- Proporciona un mayor acceso a los alimentos. Las personas que residen tanto en zonas rurales como en la ciudad tienen acceso a una cantidad de alimentos suficiente y que a su vez son nutritivos, inocuos y asequibles económicamente. Apoya una cultura alimentaria local y genera un sentimiento de identidad.
- Genera trabajos y salarios dignos. Contribuye a crear una economía alimentaria dinámica y sostenible con empleos justos y dignos generando oportunidades laborales para pequeños productores y negocios involucrados en la producción, procesado, venta al por mayor y comercialización de alimentos, además de en otros sectores afines (e.g. suministro de insumos, capacitación y otros servicios) en zonas rurales, peri-urbanas y urbanas.
- Aumenta la resiliencia. Contribuye a generar resiliencia protegiendo contra las perturbaciones en el sistema y disminuyendo la dependencia de fuentes de abastecimiento distantes.
- Genera vínculos rural-urbanos. Conecta flujos de alimentos, nutrientes y recursos entre zonas urbanas y rurales (e.g. el uso de residuos orgánicos urbanos y aguas residuales como recursos para el sistema agroalimentario urbano) y previene/reduce el desperdicio de alimentos. Hace uso de una visión más integral de las relaciones urbano-rurales, fortaleciendo las relaciones sociales entre consumidores y productores, y promueve la integración de pequeños agricultores y grupos vulnerables en la cadena de suministro alimentaria.
- Promueve la gestión del ecosistema y de los recursos naturales. Fomenta la diversidad agroecológica y protege la ecología/ecosistemas urbanos. La huella ecológica del sistema agroalimentario urbano se reduce desde el momento de la producción hasta el momento del consumo, y se reduce también la emisión de gases de efecto invernadero en el proceso de transporte, procesado y embalaje de los alimentos, así como durante el proceso de gestión de residuos.
- Promueve una gobernanza participativa. Fomenta las políticas alimentarias y las regulaciones apropiadas al contexto del planeamiento urbano y territorial. También genera transparencia y sentido de pertenencia a la cadena alimentaria.

:: ¿Cómo pueden las ciudades-región mejorar sus sistemas agroalimentarios?

Cada vez más ciudades/ciudades-región se han percatado de la importancia de sus sistemas agroalimentarios y de la responsabilidad que tienen para con ellos. El desarrollo de un sistema agroalimentario ciudad-región resiliente requiere voluntad política, uso de las políticas existentes e instrumentos de planificación (infraestructura y logística, contratación pública, licencias, planificación del uso de la tierra), la intervención de diferentes departamentos gubernamentales y jurisdicciones (locales y provinciales), y nuevas estructuras organizativas a diferentes escalas (municipal, regional, etc.).

Las estrategias integrales del sistema agroalimentario ciudad-región abarcan diferentes ámbitos normativos. Uno de los retos fundamentales es organizar la responsabilidad administrativa y política para implementar una estrategia alimentaria urbana. Ciudades por todo el mundo están siguiendo diferentes estrategias que varían desde por ejemplo crear un departamento a nivel municipal encargado de la alimentación, o asignar la responsabilidad sobre los alimentos al departamento de planeamiento, hasta establecer un Consejo de Políticas Alimentarias.

Consejos de Políticas Alimentarias

Belo Horizonte, Brasil. En 1993, la Secretaría de Seguridad Alimentaria y Nutricional fue fundada para llevar a cabo programas orientados a promover el acceso a los alimentos y a aumentar la producción agrícola dentro de la ciudad y en las zonas rurales próximas. Dichos programas [e.g. distribución gratuita de alimentos, comedores escolares, venta de alimentos subvencionados y regulación de los precios de los alimentos en los mercados] son guiados por un Consejo de Seguridad Alimentaria, que representa al Gobierno Municipal, Estatal y Federal, a los sindicatos, a los productores y distribuidores de alimentos, a los diferentes grupos de consumidores y a las ONGs.

Fuente: World Future Council, 2009

Toronto, Canada. En 1991, el Consejo de Política Alimentaria de Toronto (TFPC, por sus siglas en inglés) fue fundado para hacer recomendaciones relacionadas con políticas alimentarias. El TFPC aconseja sobre asuntos emergentes relacionados con los alimentos, promueve las innovaciones en el sistema agroalimentario y facilita el desarrollo de políticas alimentarias. Conecta personas de diferentes sectores para desarrollar políticas y proyectos innovadores y ofrece un foro de discusión sobre temas relacionados con el sistema agroalimentario.

Fuente: www.tfpc.to

:: ¿Por qué llevar a cabo una evaluación de los sistemas agroalimentarios ciudad-región?

Cada ciudad-región es única, con sus características específicas, retos y soluciones. Es importante que las ciudades-región hagan una estimación de sus dependencias alimentarias, que identifiquen sus debilidades y posibles puntos débiles, y en la medida de lo posible, que desarrollen estrategias orientadas a mejorar sus sistemas agroalimentarios.

El enfoque de CRFS brinda una buena oportunidad a las ciudades-región para entablar relaciones con otras ciudades y con organizaciones internacionales para representar gráficamente y evaluar sus sistemas agroalimentarios y planificar intervenciones específicas con el objetivo de abordar de manera local asuntos y necesidades clave.



Para más información:

El Programa de la FAO Alimentos para las Ciudades: Construyendo ciudades-región resilientes y seguras alimentariamente.

Guido.Santini@fao.org

RUAF Proyecto Herramientas Urbanas
m.dubbeling@ruaf.org

Producido con el apoyo de:

Con el patrocinio de:



Ministerio Federal de Alimentación y Agricultura



fondation daniel & nina carasso

en virtud de un acuerdo del Bundestag Alemán